



**mixi
empowerment**

ミクシィ・エンパワーメントでの 取り組みについて

(株)ミクシィ・エンパワーメント
宇高 邦弘

本日の内容

1. ミクシィ・エンパワーメントについて
2. 弊社の取り組みについて
3. 各機関とのつながりについて

本日の内容

1. ミクシィ・エンパワーメントについて
2. 弊社の取り組みについて
3. 各機関とのつながりについて

会社概要

会社名 株式会社ミクシィ・エンパワーメント

設立 2017年10月

代表者 後藤 満喜

従業員数 17名 うち障害者15名 ※2022年2月時点

株式会社ミクシィの特例子会社です

会社概要

会社名	株式会社ミクシィ
所在地	東京都渋谷区渋谷2-24-12 渋谷スクランブルスクエア36F
設立	1999年6月
代表者	木村 弘毅
従業員数	1,168名 ※連結、正社員のみ。2021年3月時点

エンタメ×テクノロジーの力で、
世界のコミュニケーションを豊かにする
サービスの創出を目指しています。

ミクシィグループは、友だちや家族といった親しい人々とのコミュニケーションを
活性化し、様々なサービスを開発・提供しています。現在、スポーツ・ライフスタイル・
デジタルエンターテインメントの3セグメントで事業を展開しており、それぞれの主な
事業内容は次の通りです。

スポーツ事業：プロスポーツチーム運営および公営競技ビジネスの推進

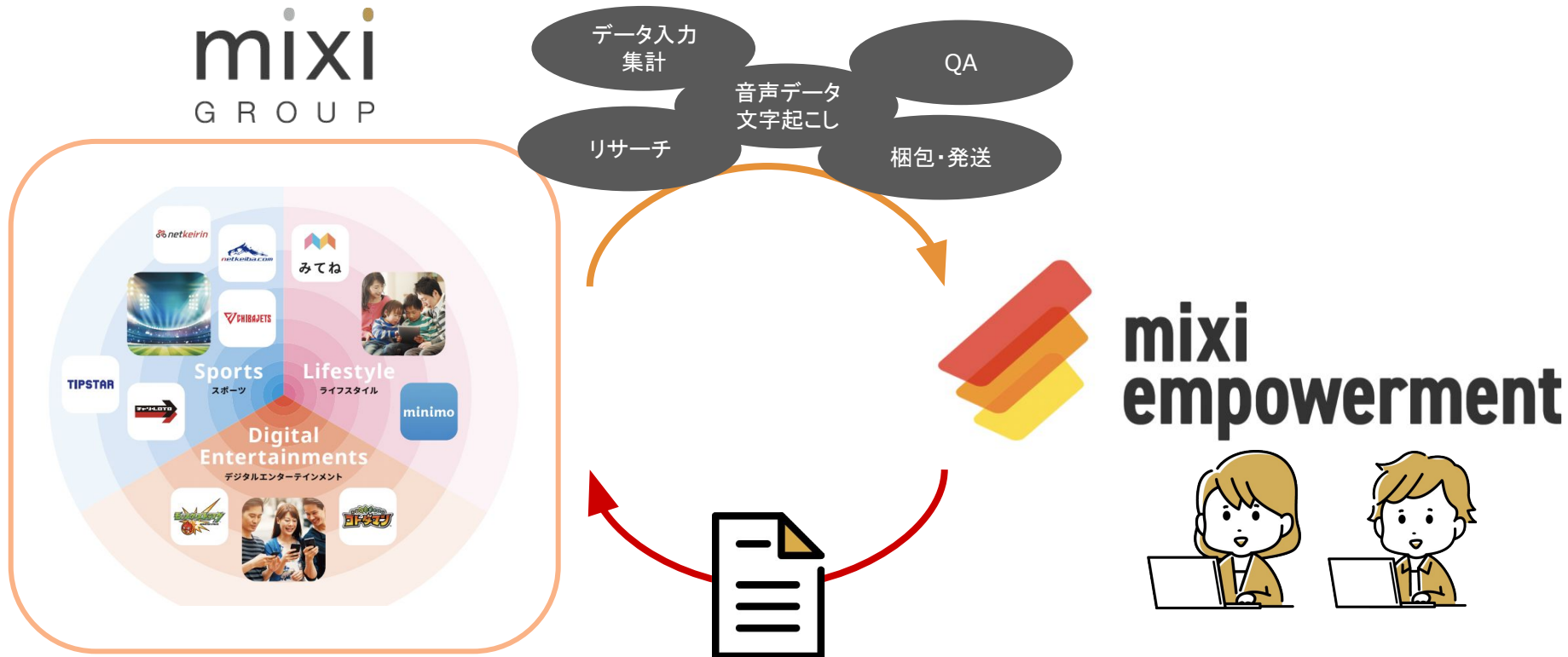
ライフスタイル事業：インターネットを活用し、人々の生活に密着したサービスの提供

デジタルエンターテインメント事業：スマホゲームを中心としたゲームの提供



出典：株式会社ミクシィ「2021年3月期アニュアルレポート」
<https://mixi.co.jp/ir/docs/annual/> (2022/02/24)

ミクシィ社内の様々な業務を対応



出典: 株式会社ミクシィ「2021年3月期アニュアルレポート」
<https://mixi.co.jp/ir/docs/annual/> (2022/02/24)

業務一覧(仙台事業所)

業務内容	詳細
データ入力・集計	リスト作成や管理ツールなどへの入力、関数を用いた集計
データ分類・チェック	基準やルールに基づき、データの分類や入力漏れなどのチェック
梱包・発送	はがき・レターパック・封筒などで書類や商品の送付作業
文字起こし	音声や動画データでの発話内容を文字に起こす
紙資料のpdf化	紙資料についてスキャンを行いpdf化
リサーチ	WebやSNSなどを用いて情報収集しリスト化
AI用データ作成	データのラベリングなどAIの学習に必要なデータの作成
QA	アプリが開発意図通りの動きをするかをチェック
画像加工	画像のリサイズや差し替えなど軽微な画像加工
その他軽作業	カレンダーツールへの予定登録、データの成形など

多様性を誇れる

各種障害を含めたダイバーシティの推進、ダイバーシティによる価値創出を中心とした、成長できる職場と機会を提供します。

公正な

多様性に配慮した、安心できる職場と機会を提供します。

会社と社会を

「存在意義 = ミッション」は、多様性を誇れる公正な **社会** を創ることで。
「目指す姿 = ビジョン」は、それを実現する **会社** です。

創る

ミクシィ本社のミッション「新しい文化を創る」の一部でもあります。

障害を持つ従業員について

	療育	精神	身体
人数	6	8	1
平均年齢	30歳 (10代~50代)		
障害特性	軽度知的 中程度知的	ASD ADHD うつ 躁鬱 双極性障害	心臓機能障害

事業所について

戸田事業所

事業内容: ハーブ栽培・梱包
従業員数: 5名

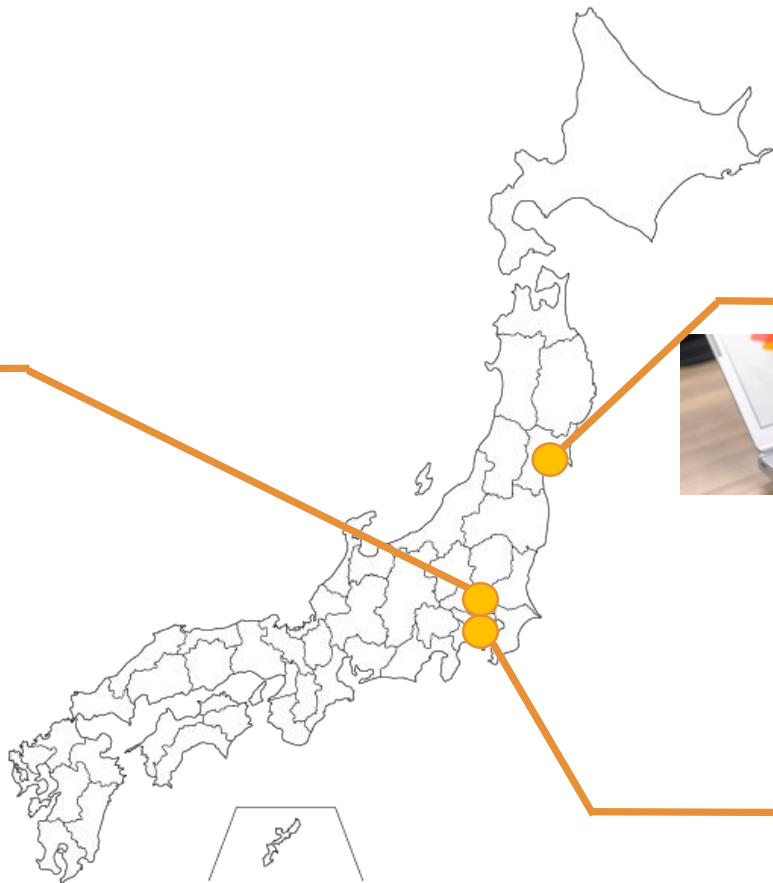


仙台事業所

事業内容: 業務サポート
従業員数: 12名



東京事業所



本日の内容

1. ミクシィ・エンパワーメントについて
2. 弊社の取り組みについて
3. 各機関とのつながりについて(仮)

ひとりひとりの取り組み

個々のパフォーマンスを
最大化するため
現場に権限を与え
従業員の**自主的・自律的な行動**を
引き出す活動を実施

従業員による スケジュール作成と進捗管理

翌日の作業スケジュールをリーダーが協力して作成。
進捗により人員の稼働を調整し配置している。
進捗に遅れが生じた場合や欠勤が出た場合は互いに声を掛けリカバリーする。

新入社員への研修を 先輩従業員が担当

新入社員への研修は先輩従業員が行っている。
コミュニケーションを図るとともに業務理解を深める。

従業員が主体で行う 問題解決のためのミーティング

課題の洗い出し・原因分析・解決策検討の場を自分たちで作
従業員全員でより良い会社づくりを行う。

半期ごとの目標設定と 自己評価

半期ごとに目標を自身で設定することにより、半期後の成長した姿を
考えながら業務に取り組む。
また、半期の終わりに目標の自己評価を行うことで自身の課題を把握する。



チーム制について

- 様々な業務に対応できるようにチーム制を導入
- チームごとに担当領域を設定
- リーダー・メンバーが協力しながら業務に対応

	Aチーム	Bチーム	Cチーム
リーダー数	1	1	1
メンバー数	3	4	2
担当領域	定期的に行う 業務	都度依頼が 来る業務	他チームの サポート

1日の流れの例

午前



午後



お昼以外の休憩は「25分」の範囲で自己判断で休憩

ルーティン業務

日替わり業務

大切にしているマインド・スキル

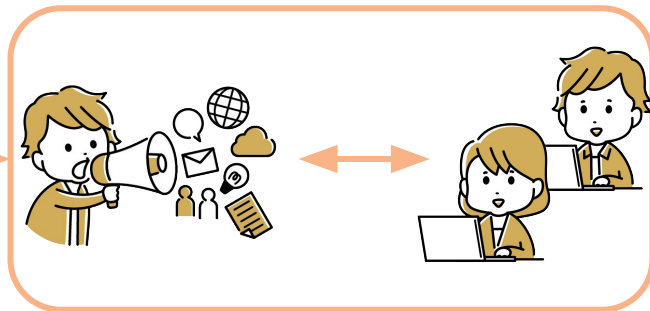
- 相手への思いやり・リスペクトが最重要
 - 相手の意見を否定しない(他者を不快にさせない)
 - 相手ができる言葉・単語で話す
- 質問力
- ノンバーバルコミュニケーション
- テキストコミュニケーション
- etc, etc, etc

失敗談や難しいと感じていること

mixi
GROUP



mixi
empowerment

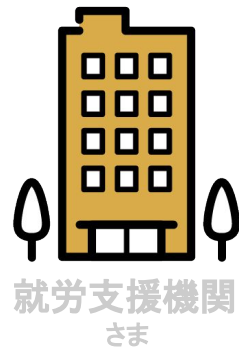
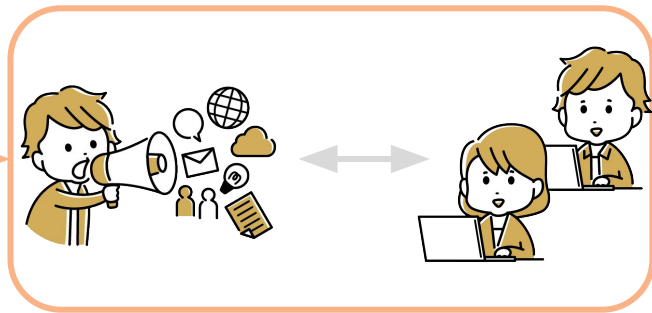


失敗談や難しいと感じていること

mixi
GROUP



mixi
empowerment



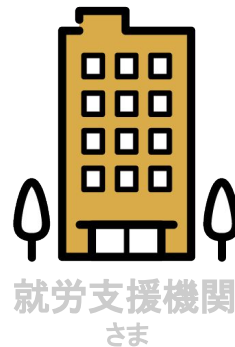
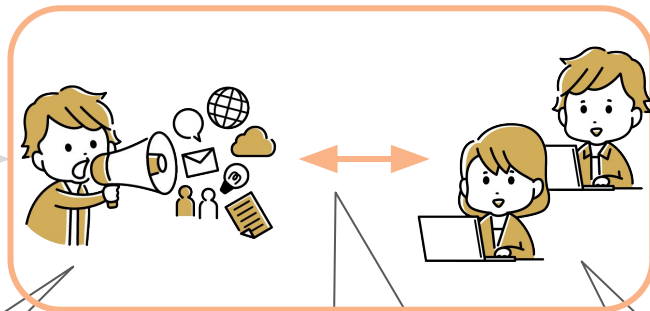
- 本社側
・何ができるのか、何を任せられるのか わからない
弊社側
・業務がない

失敗談や難しいと感じていること

mixi
GROUP



mixi
empowerment



・管理者の定着

- ・どこまで任せる・決めるのか
- ・どこまでフォローするか
- ・評価基準の策定と実施

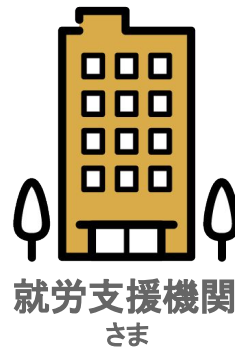
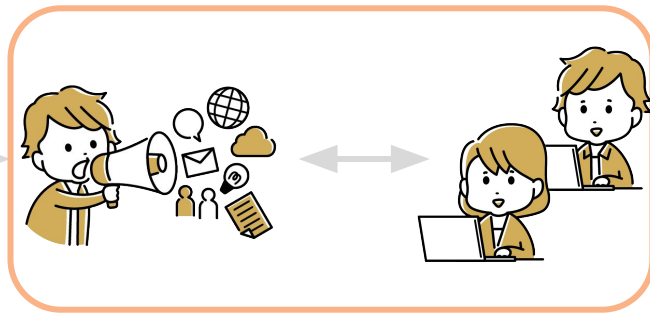
- ・社員の定着
- ・社員同士の相性
 - 障害特性
 - 性格

失敗談や難しいと感じていること

mixi
GROUP



mixi
empowerment

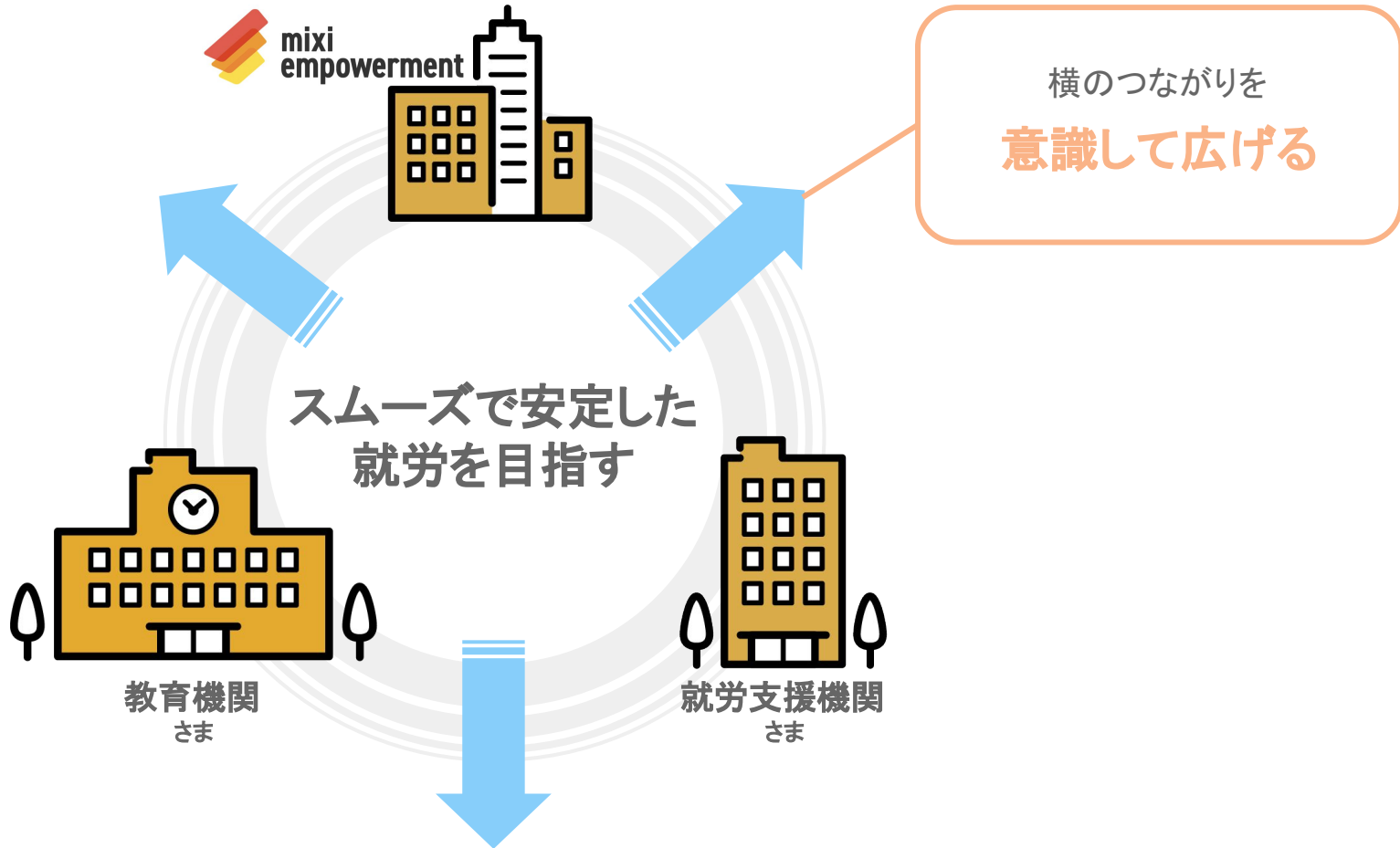


・候補者と会社が求める人材像の
ミスマッチ

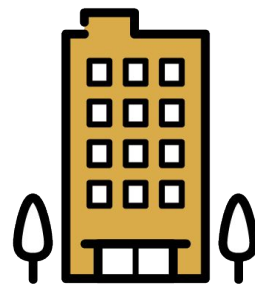
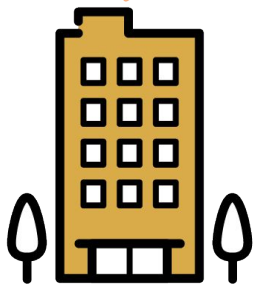
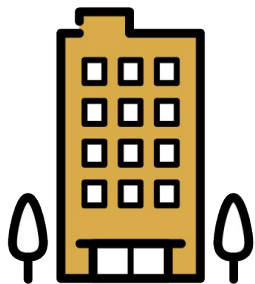
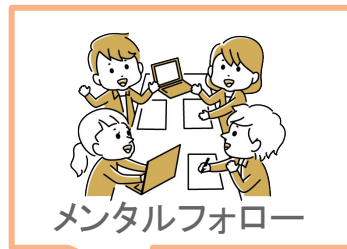
本日の内容

1. ミクシィ・エンパワーメントについて
2. 弊社の取り組みについて
3. 各機関さまとのつながりについて

各機関さまとのつながりについて

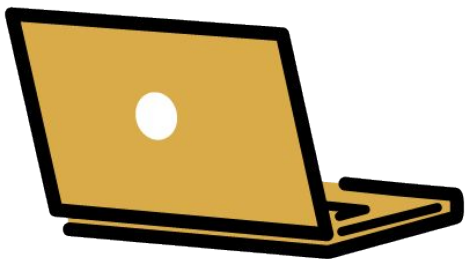


就労支援機関さまと連携してみte感じるこto

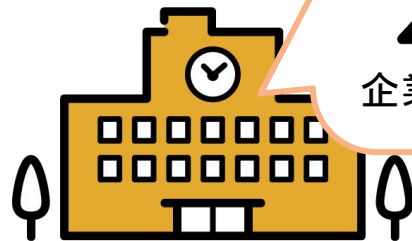


学び合うことで多様なサポートが可能なのではないか

PCスキルがあると**将来の可能性が大幅に広がる**



- パソコンへの興味 = 素質
- 日頃から接することで学んでいくもの

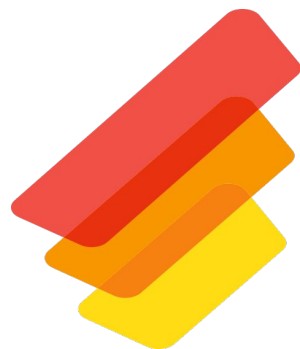


企業からの出張授業など

- ご要望があると動きやすい
- 企業間で連携することで各社の負担軽減に

まとめ

- ミクシィ・エンパワメントでの取り組みをご紹介
 - 従業員の自主的・自律的な行動を推進
 - つながりとコミュニケーションの重要性
- 横のつながりをもっと広げて行きたい
 - 本人たちの「可能性」を一緒に広げたい
 - 能力の活かし方
 - やりたいことや好きを大事にできる生き方
 - 弊社へもお気軽に声がけください！



mixi empowerment

多様性を誇れる公正な会社と社会を創る